

JOURNÉE
TECHNIQUE

ORGANISER
LA **MAINTENANCE**
POUR INTERVENIR EN SÉCURITÉ



Mardi 4 avril 2023

Maison de la RATP
Paris

DEMARCHE DE PREVENTION DES RISQUES LIES AUX INTERFERENCES

LORS DES INTERVENTIONS DE MAINTENANCE D'ENTREPRISES EXTERIEURES SUR LE SITE D'UNE ENTREPRISE UTILISATRICE

Sébastien TRIOPON et Jean-Noël CLEMENT – Carsat Normandie

Contexte



Une démarche de prévention peu appliquée malgré une réglementation ancienne

- Une analyse des risques peu anticipée et inadaptée
- Sous estimation de l'importance des inspections communes préalables
- Un Plan de Prévention souvent non opérationnel, "administratif", générique...

Absence de maîtrise des risques liés aux interférences



AT GRAVES



Les grands axes d'une démarche de prévention des risques liés aux interférences

La CARSAT Normandie développe depuis plus de 20 ans des actions, des outils... à destination des Entreprises Utilisatrices (EU) et des entreprises extérieures afin de les accompagner dans leur démarche de prévention

3 axes essentiels à la démarche de prévention des risques liés aux interférences ont été identifiés :

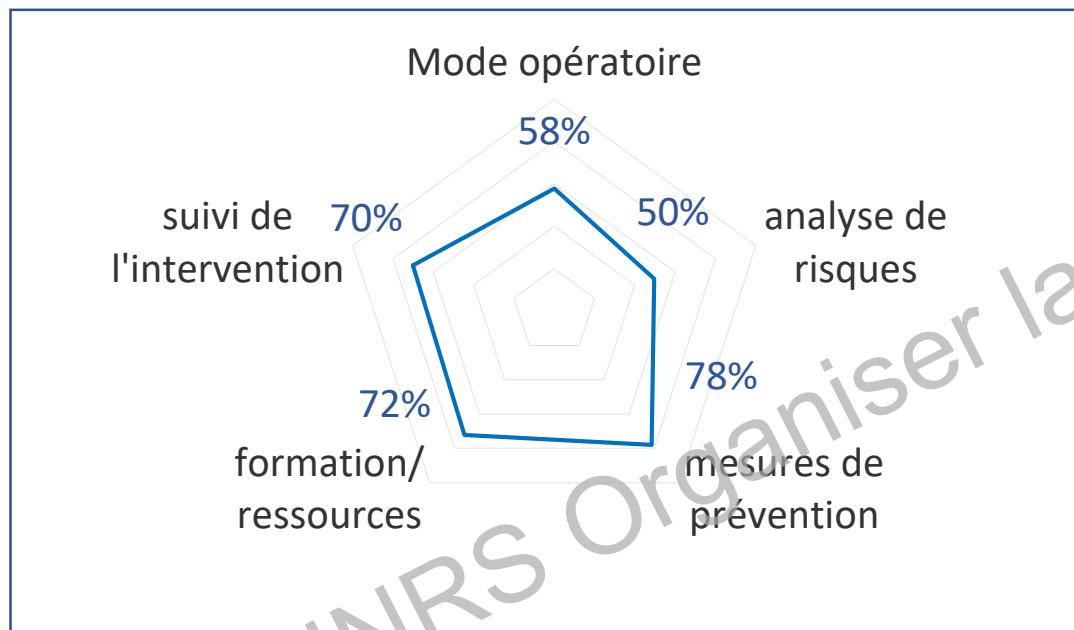
- **Axe 1 - Les enjeux organisationnels de la démarche de prévention des risques liés aux interférences**
- **Axe 2 - L'analyse des risques liés aux interférences : les clés de sa réussite**
- **Axe 3 - La maîtrise des risques liés aux interférences : coordination des mesures et gestion des aléas**



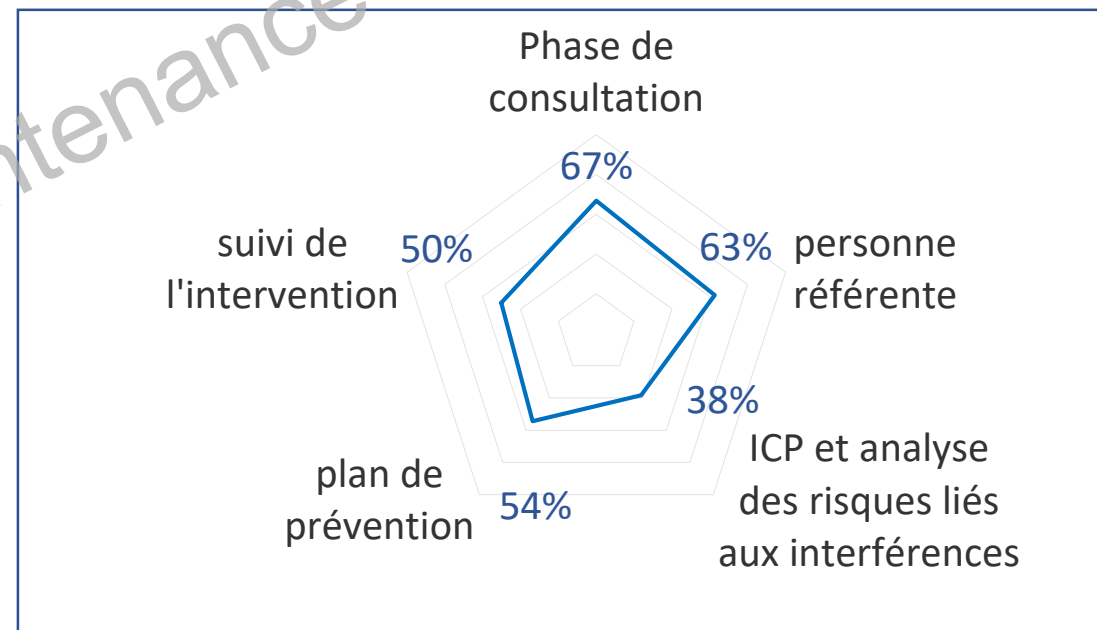
Axe 1 - Les enjeux organisationnels de la démarche de prévention des risques liés aux interférences

2 Grilles distinctes pour EU et EE "diagnostic des pratiques"

Autoévaluation par l'entreprise



Entreprise extérieure



Entreprise utilisatrice



Axe 1 - Les enjeux organisationnels de la démarche de prévention des risques liés aux interférences

Objectifs des grilles "diagnostic des pratiques"

- Engager des échanges dans l'entreprise afin de comparer pratiques et points de vue
- Confronter les pratiques et points de vue pour mieux comprendre l'organisation réelle vs théorique
- Proposer un plan d'actions ciblées et harmonisées



Axe 1 - Les enjeux organisationnels de la démarche de prévention des risques liés aux interférences

Auto
évaluation de
sa démarche



Plan
d'actions



PRENDRE LES MESURES POUR ADAPTER SON ORGANISATION AU PLAN D'ACTION

Il peut être intéressant pour l'entreprise utilisatrice et le(s) entreprise(s) extérieures de réaliser conjointement l'évaluation des ressources, des compétences, voire même de la démarche de prévention

Il est donc nécessaire de faire un état des lieux des ressources et des compétences :

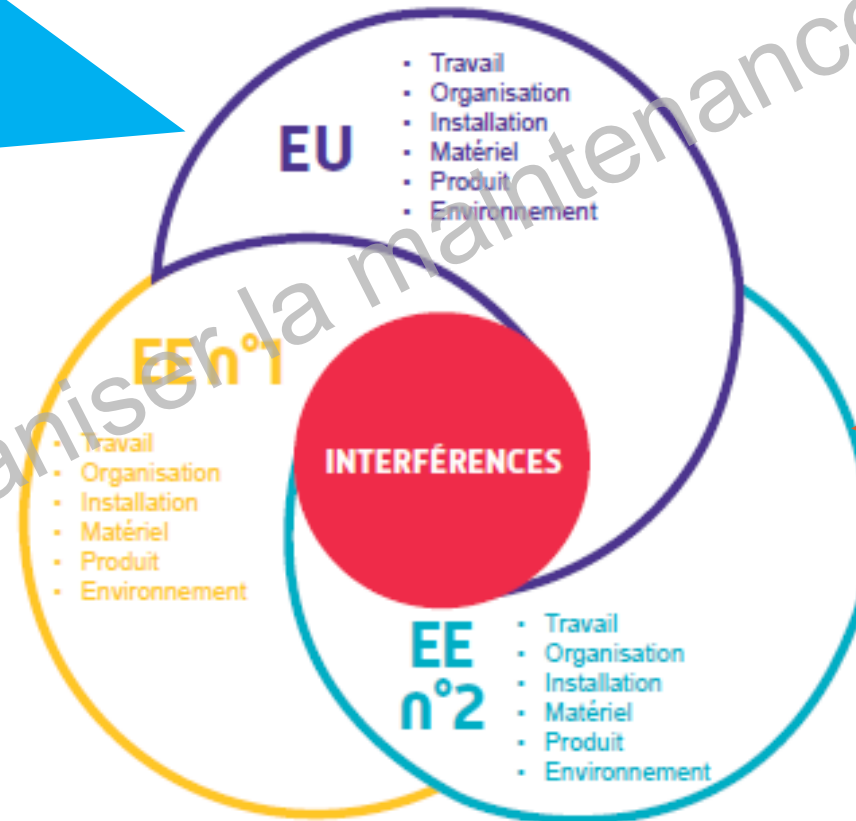
- Le nombre d'opérations, d'interventions de maintenance sur le site
- Ratio nombre de ressources / nombre d'opérations et temps consacré
- Fonctions, qualifications et formations des ressources
- Disponibilités des ressources
- Connaissance des installations, des équipements...



Axe 2 - L'analyse des risques liés aux interférences : les clés de sa réussite

PREAMBULE

Pour pouvoir identifier et prévenir les risques liés aux interférences, le chef de l'entreprise utilisatrice doit connaître le descriptif détaillé de l'activité des entreprises extérieures intervenant dans son établissement



Chaque entreprise extérieure doit rédiger et transmettre en amont le mode opératoire de son intervention

Axe 2 - L'analyse des risques liés aux interférences : les clés de sa réussite

- Pour l'Entreprise extérieure :

Objectif : Passer d'un mode opératoire métier, générique, à un mode opératoire détaillé correspondant à la réalité de l'intervention et utile à l'intervenant



3 guides méthodologiques

Livrets de 2 pages présentant ce qu'il ne faut pas faire, les bonnes pratiques, les attendus

Mode opératoire
Guide de rédaction d'un mode opératoire pour l'entreprise extérieure
Démarche méthodologique pour l'élaboration des plans de prévention

Etape 1
Etape 2
Etape 3
Etape 4

Analyse des risques
Guide d'analyse des risques pour l'entreprise extérieure
Démarche méthodologique pour l'élaboration des plans de prévention

Etape 1
Etape 2
Etape 3
Etape 4

Mesures de prévention
Guide de définition des mesures de prévention
Démarche méthodologique pour l'élaboration des plans de prévention

Etape 1
Etape 2
Etape 3
Etape 4



Axe 2 - L'analyse des risques liés aux interférences : les clés de sa réussite

- Pour l'Entreprise extérieure :

Objectif : Passer d'un mode opératoire métier, générique, à un mode opératoire détaillé correspondant à la réalité de l'intervention et utile à l'intervenant

Les clés de la réussite :
des échanges entre l'entreprise utilisatrice et les entreprises extérieures

VISITES TERRAIN

- Conditions particulières d'intervention : ambiances physiques, chimiques,...
- Conditions d'accès à la zone d'intervention (circulation, hauteur d'intervention...)
- Dimensions, poids... des équipements
- Etc...

Echanges réguliers entre EU et EE



Le plus tôt possible avant l'opération
(Idéalement dès la phase de consultation)

RECHERCHES DOCUMENTAIRES

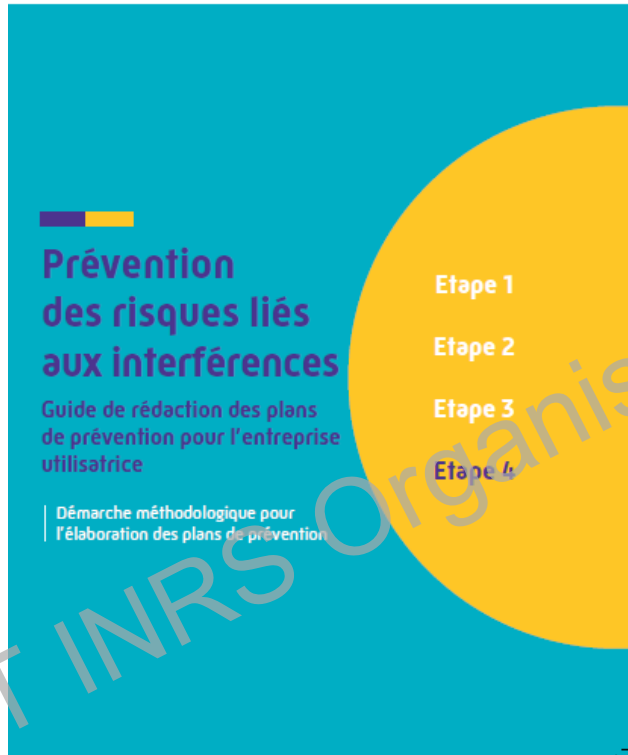
- Règles générales de sécurité applicables dans l'EU
- Fiches de données de sécurité
- Plans de la zone d'intervention
- Plans des équipements
- Documents techniques des machines
- Notes de calculs
- Toute information permettant la définition des moyens : poids, longueurs, largeurs... des pièces à manipuler,...
- Etc...



Axe 2 - L'analyse des risques liés aux interférences : les clés de sa réussite

- Pour l'Entreprise utilisatrice :

Objectif : Passer d'un plan de prévention générique à une analyse des risques liés aux interférences en lien avec les interventions réelles des EEs et leur caractère évolutif

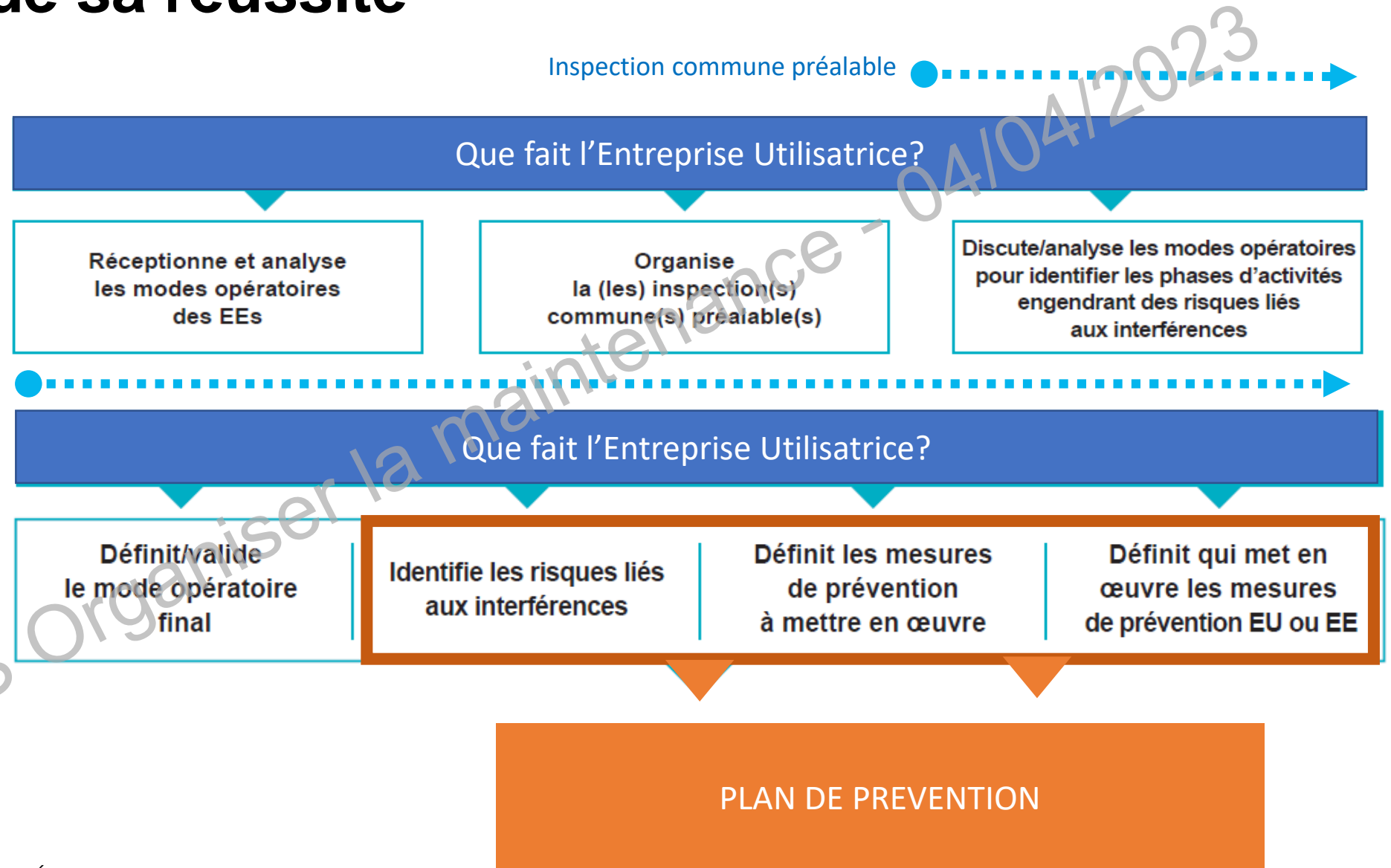


Un guide méthodologique

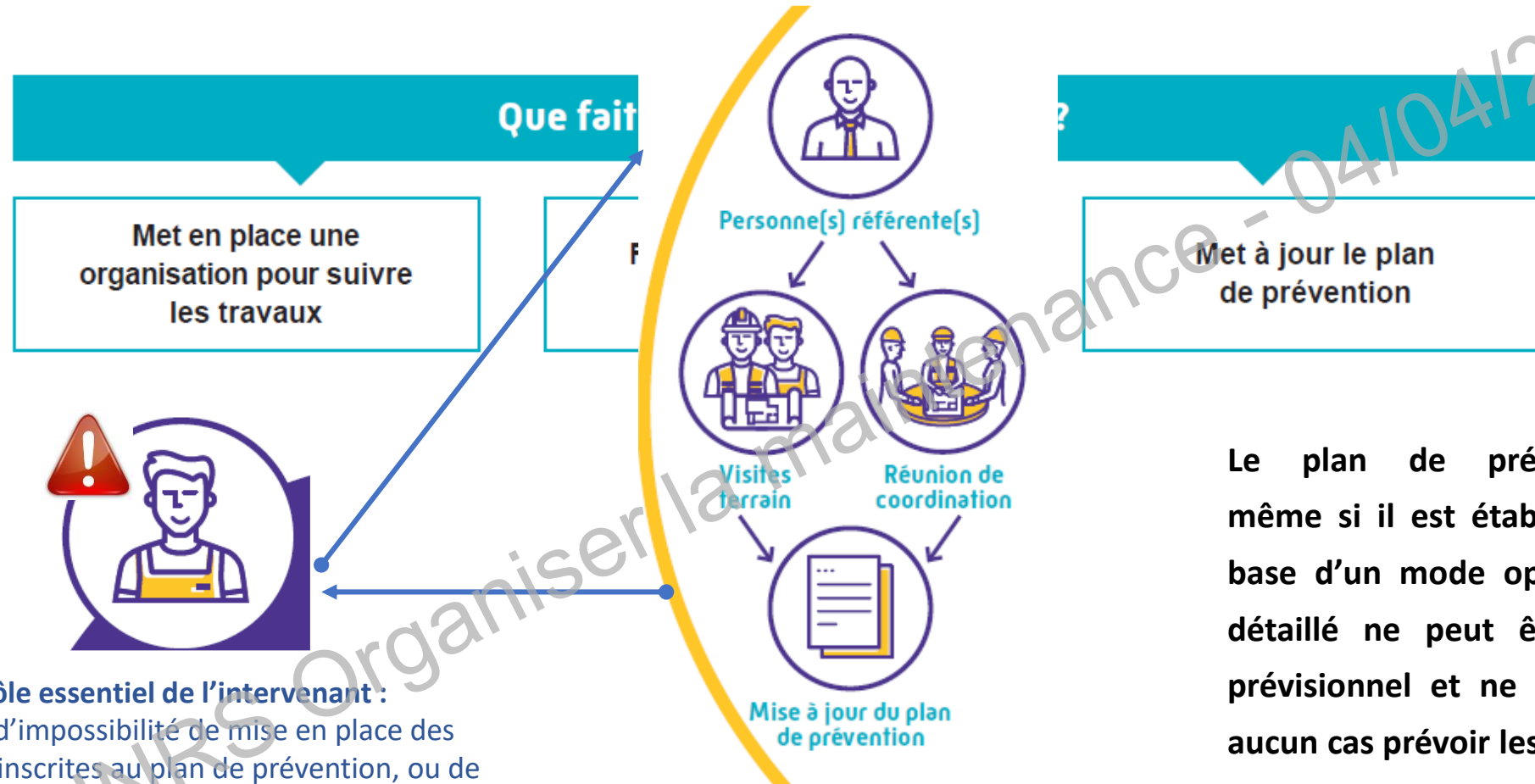
1. Pourquoi un plan de prévention?
2. Définition des risques liés aux interférences
3. Les bonnes pratiques avant l'opération
 - Identification des risques liés aux interférences : ICP, modes opératoires...
 - Rédaction du plan de prévention : choix des mesures de prévention destinées à prévenir les risques liés aux interférences
4. Les bonnes pratiques pendant l'opération
Comment coordonner le caractère évolutif de l'opération ?

Axe 2 - L'analyse des risques liés aux interférences : les clés de sa réussite

Les clés de la réussite :
Une inspection commune préalable rigoureuse sur le lieu de l'intervention et des échanges entre l'entreprise utilisatrice et les Entreprises extérieures



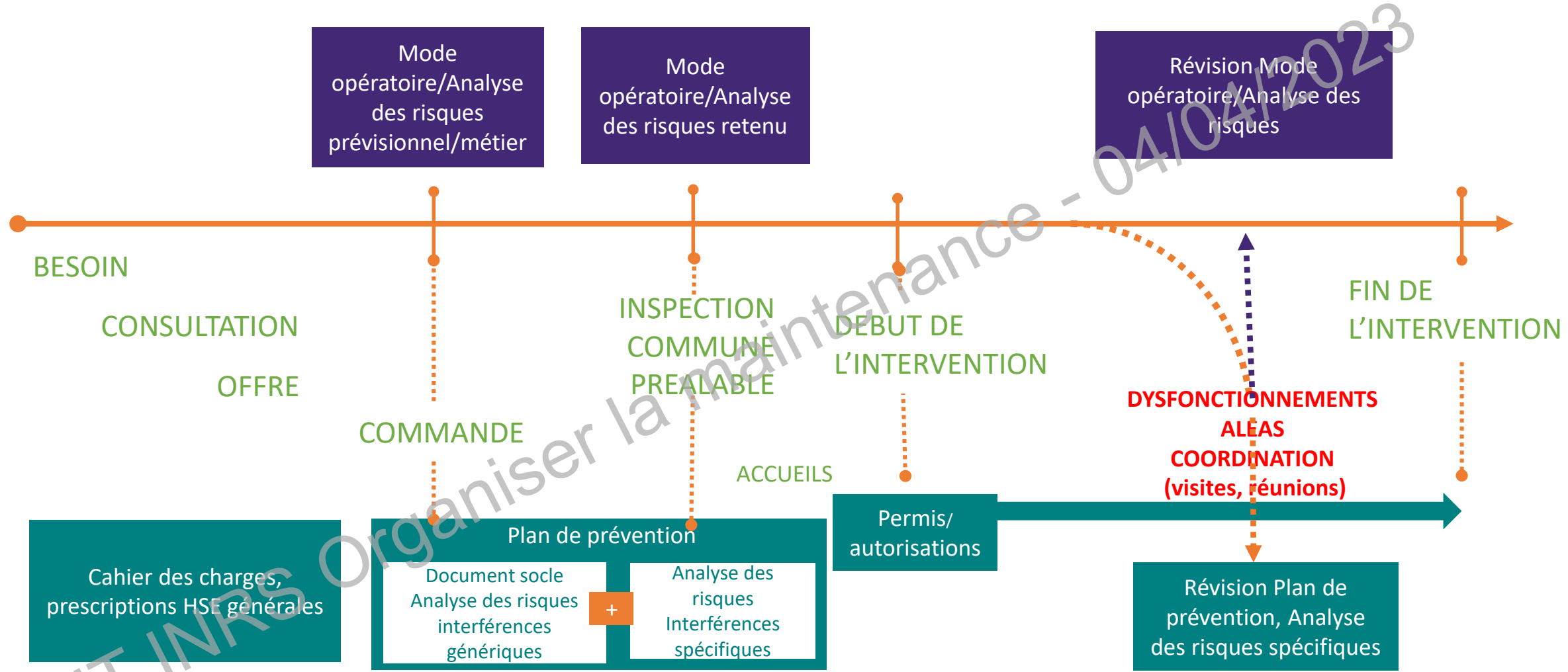
Axe 3 - La maîtrise des risques liés aux interférences : coordination des mesures et gestion des aléas



Le plan de prévention, même si il est établi sur la base d'un mode opératoire détaillé ne peut être que prévisionnel et ne peut en aucun cas prévoir les aléas.



Schéma de la démarche



Conclusion

Mieux prévenir les risques liés aux interférences, c'est agir sur des facteurs humains, organisationnels, financiers

- faciliter la **communication** entre les différents acteurs
- permettre la coordination **le plus en amont possible** de l'opération en formalisant la prise en compte des aspects santé et sécurité
- favoriser **l'implication des salariés** au travers d'une démarche participative
- développer les **compétences et les moyens** des acteurs
- amener la prise de décision **au plus près de l'intervention**

Mieux prévenir les risques liés aux interférences, c'est donc agir sur la performance globale de l'entreprise



Merci de votre attention

Retrouvez les outils présentés sur le site internet de la Carsat Normandie sur le lien suivant :

<https://www.carsat-normandie.fr/home/entreprises/prevenir-vos-risques-professionnels/plan-de-prevention.html>

Des Formations plan de
prévention (EU)

Topovidéo

Webinaire

